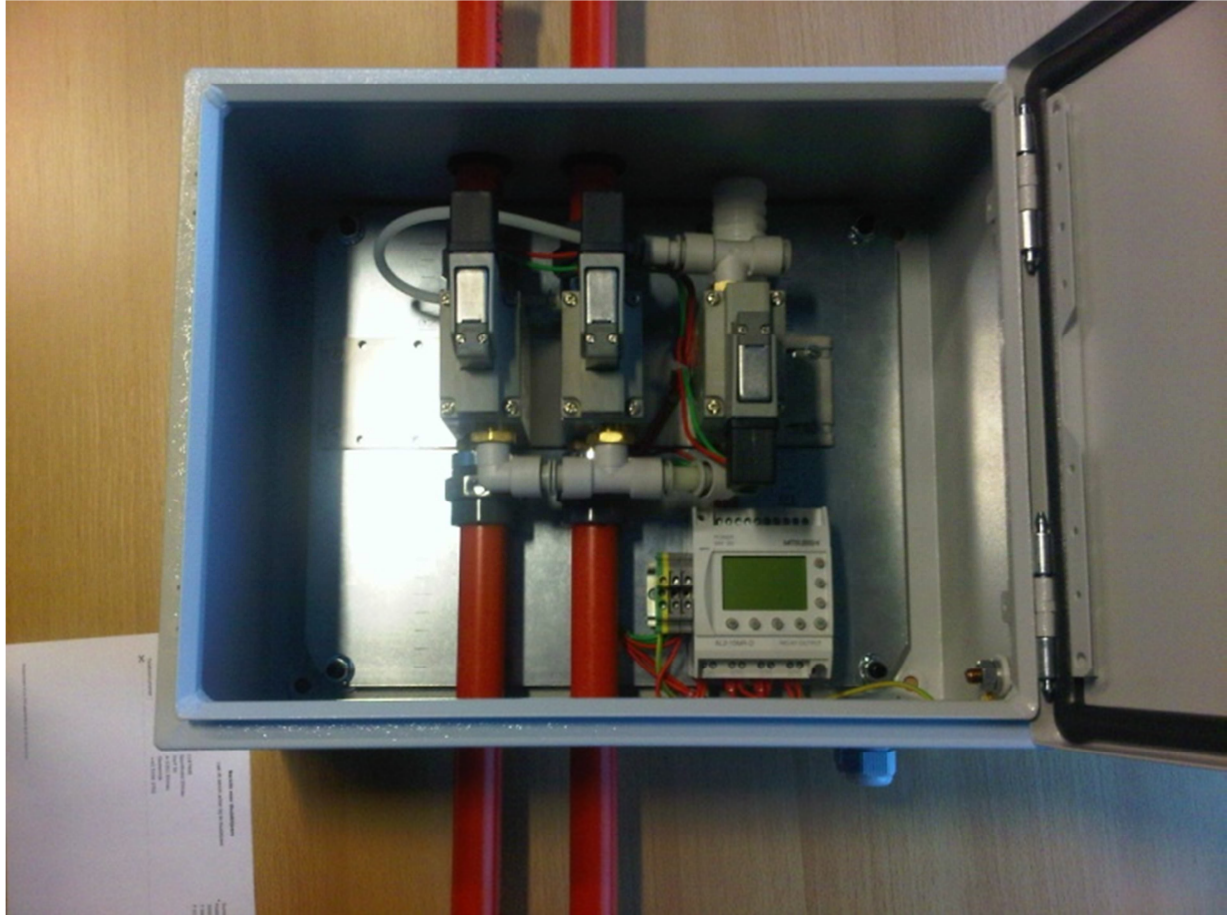


## TERUGBLAASUNIT



### Beschrijving terugblaasunit:

Een terugblaasunit kan worden geleverd geschikt voor 1, 2, 3 of 4 buizen.

Voor systemen met meer dan 4 buizen kunnen verschillende units gecombineerd worden.

Kast:	Rittal met deur, IP65
Afmetingen:	380 x 300 x 210 mm (1, 2 en 3 buizen) 500 x 500 x 210 mm (4 buizen)
Ventielen:	SMC
Aansturing:	PLC Mitsubishi
Benodigde voeding:	24Vdc 600mA
Luchtdruk:	Maximaal 6,5 bar, benodigd voorraadvat 400 liter
Omgevingstemperatuur:	-15° tot 45°C

## Beschrijving van de werking:

De terugblaasunit dient, gezien vanuit de detectiezijde, als eerste te worden geplaatst. Dus voor de filters. De PLC van de terugblaasunit is voorgeprogrammeerd en derhalve klaar voor gebruik. Op het moment dat de spanning op de PLC wordt aangesloten, gaat er een timer lopen. Op vaste tijden wordt het terugblazen per buis geactiveerd. Standaard iedere 4 uur. Op dat moment sluit het ventiel de aanzuigkant (= aspiratie-unit) af. Daarna wordt het persluchtventiel van de buis geopend en er komt een overdruk (5 tot 6,5 bar) in de buis. Na ca. 20 seconden sluit het persluchtventiel en de druk in de buis zal zich stabiliseren. Na ca. 20 seconden opent dan het ventiel in de aanzuigbuis zodat de aspiratie-unit weer kan aanzuigen. De gehele cyclus van afsluiten, doorblazen en stabiliseren neemt minder dan 60 seconden in beslag zodat er geen "luchtstroomstoringen" optreden. Voorwaarde is dat de luchtstroom vertragingstijd van de aspiratie-unit is ingesteld op minimaal 60 seconden. Ca. 1 uur later wordt de 2<sup>e</sup> buis doorgeblazen op dezelfde manier en weer 1 uur later de volgende buis.

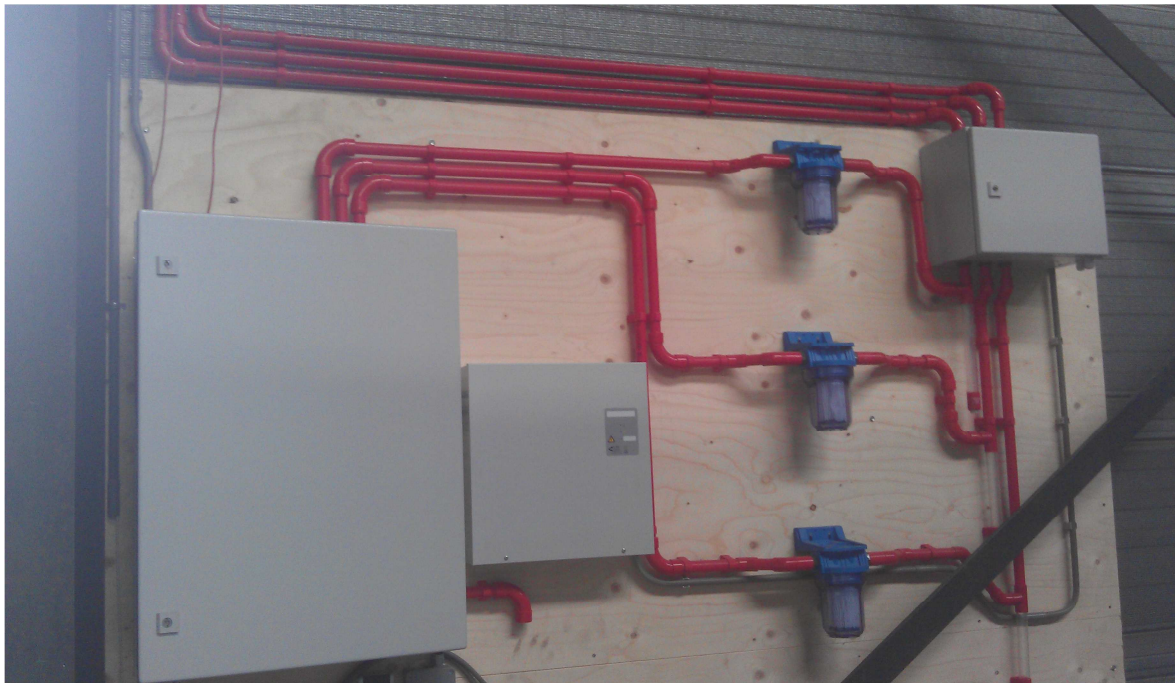
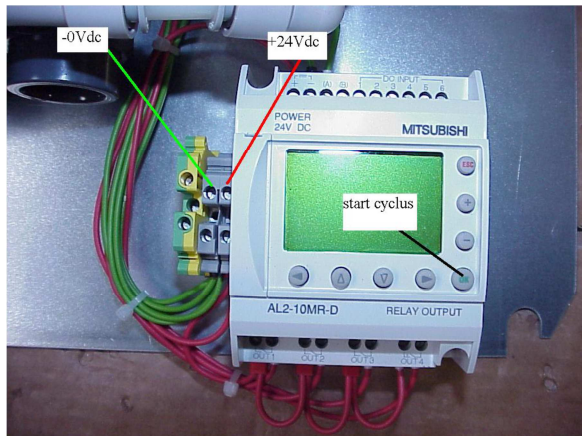
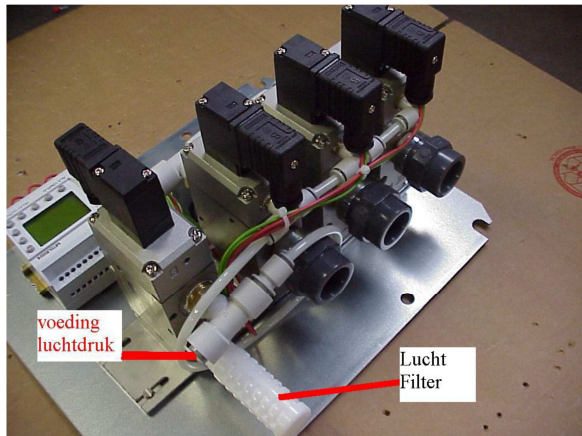
Rode buizen verlijmen in wartel met GLU-1 ABS-Lijm

De buizen steken boven en onder 100mm uit de kast, zonder koppeling

Posnr	Aantal	Omschrijving	Materiaal	Tek. Nr.	Rev.
10	1	Onderplaat 1031 500 AE kast	R.V.S. AISI 304	1031 500 AE_Onderplaat	
9	6	V-ring vlakke rug NBR V-25 A ERIKS	Silicone		
8	1	Wartelmoer M20	Hagemeyernr: 264 263 8		
7	1	Wartel M20	Hagemeyernr: 264 243 3		
6	1	Wartelmoer M16	Hagemeyernr: 201 133 6		
5	1	Wartel M16	Hagemeyernr: 201 024 0		
4	1	Montageplaat met opbouw		0801003_04_00	
3	1	Buizensysteem afblanzzijde			
2	1	Buizensysteem snuffelzijde			
1	1	Stalen schakelkast	Staal	1031 500 AE_kast	

Ruwheid volgens NEN 3634	Maattoleranties volgens NEN3635	Vorm en plaats tolerantie volgens NEN 3311	Behandeling
Algemene ruwheid tenzij anders vermeld	Klant:	Aantal: 30	Gewicht: ± 0,000 kg
Algemene toleranties tenzij anders vermeld	Project:		
Gehkend/Design: M.B.	Secantraleerd/Checked: J.T.	Onderdeel/Subject: Kast met zuigbuizen e.d.	Rev 01
Amerikonaanse projectie	Schraaf/Scraaf:	Tekening nr./Drawing nr.: 0801003_00_00	A3
Eenheden/Unit: mm.	Datum/Date: 11-2-2013		

Beds tekening blijft eigendom van Teakens & Zijlstra B.V. en mag onder naar commerciële toestemming niet worden gekopieerd, nog ter inzage worden gegeven, nog door derden worden gebruikt.



## Onderhoud terugblaasunit:

Iedere maand moet de cyclus handmatig worden aangestuurd door middel van de "OK" toets. Dit is nodig om de werking van de ventielen te checken en eventuele storingen te voorkomen. Bij deze check moet ook het luchtfilter worden gecontroleerd op de werking. Het luchtfilter moet na het afblazen lucht doorlaten. (het filter mag niet verstopt zijn). Na het afblazen is er een kleine luchtstroom als gevolg van overdruk in de leiding. Deze overdruk moet goed weg kunnen stromen om de luchtmeting van de aspiratie unit niet te beschadigen. Dit is met de hand goed te voelen. Ook moet er gekeken worden naar de ventielen. Deze moeten allemaal schakelen en goed afblazen (in de rode buis). Als deze werking niet meer klopt neem dan contact op met uw leverancier.