

SmartCell



Onderhoudshandleiding

ASTECC B.V.

Inhoud

Overzicht	3
Richtlijnen voorafgaand testen	4
Dagelijks onderhoud	4
Wekelijks onderhoud	5
Halfjaarlijks onderhoud	6
Jaarlijks onderhoud	7
Vier-vijf-jaarlijks onderhoud	8
Accugegevens	9

Overzicht

Het is belangrijk dat brandmeldsystemen regelmatig worden gecontroleerd om er zeker van te zijn dat ze correct blijven werken. Het onderhoud van brandalarmsystemen moet in overeenstemming zijn met de toepasselijke lokale installatiecodes. Deze onderhoudsgids is geschreven in samenwerking met British Standard BS5839: Deel 1.



Belangrijke opmerking: andere lokale installatiecodes kunnen verschillen.

De eigenaar of persoon die verantwoordelijk is voor het pand moet een verantwoordelijke persoon aanwijzen om de brandveiligheidsplannen te coördineren en die ervoor moet zorgen dat mensen op of rond het terrein veilig zijn.

De verantwoordelijke persoon moet voldoende gezag krijgen om ervoor te zorgen dat alle noodzakelijke werkzaamheden worden uitgevoerd om de werking van het systeem te kunnen waarborgen. Dit omvat het bijhouden van een logboek en ervoor zorgen dat het aanbevolen onderhoud, zoals uiteengezet in dit document en lokale gedragscodes, wordt uitgevoerd.

Er moeten procedures worden vastgelegd voor het omgaan met brandalarmen, storingswaarschuwingen of het geheel of gedeeltelijk stilleggen van het systeem. Deze procedures moeten vóór implementatie worden goedgekeurd door de bevoegde brandweer.

De verantwoordelijke persoon moet ervoor zorgen dat gebruikers van het systeem worden geïnstrueerd in het juiste gebruik ervan. Alle personeelsleden die zich bezighouden met eerste hulp bij brand moeten worden geïnstrueerd in de juiste interpretatie van de gegeven aanwijzingen en hun relatie met de lay-out van het gebouw. Alle leidinggevenden, personeel en in de meeste gevallen langdurig aanwezig, moeten worden geïnstrueerd en getraind in de juiste acties die moeten worden ondernomen in geval van brand.

De verantwoordelijke persoon dient een liaison tot stand te brengen met diegenen die verantwoordelijk zijn voor veranderingen in of onderhoud aan het gebouw (*inclusief herinrichting enz.*) om ervoor te zorgen dat hun werk geen storingen veroorzaakt aan of anderszins de werking van het brandmeldsysteem verstoort. Als er veranderingen in de structuur of bezetting optreden of zijn gepland, moet de verantwoordelijke persoon ervoor zorgen dat eventuele noodzakelijke wijzigingen aan het brandmeldsysteem in een vroeg stadium worden overwogen.

De verantwoordelijke persoon moet ervoor zorgen dat er een duidelijke ruimte in alle richtingen onder elke detector aanwezig is, en dat alle handbrandmelders onbelemmerd en opvallend blijven.

Richtlijnen vooraf testen

Het is belangrijk om ervoor te zorgen dat de werking tijdens het testen niet resulteert in een vals brandalarm. Als het brandalarmsysteem wordt bewaakt door een alarmontvangstcentrum (ARC), moet de verzending worden voorkomen (*bijvoorbeeld door het SmartCell-bedienpaneel in een passende testmodus te zetten*) voordat de routinetest wordt uitgevoerd, omdat bij tests onder normale omstandigheden oproepen niet zijn toegestaan.

WAARSCHUWING: groepen die in de test zijn geplaatst, moeten zo snel mogelijk worden hersteld om de normale werking van het systeem te herstellen en de aanwezigen in het gebouw te beschermen.

Als tijdens de test transmissie van signalen naar een op afstand bemand centraal station wordt voorkomen, moet op de besturingsapparatuur een visuele indicatie van deze toestand worden gegeven.

Als tijdens de test een verbinding met een op afstand bemand centraal station moet worden gemaakt, is het van essentieel belang dit op de hoogte te stellen voordat de test wordt uitgevoerd, tenzij een erkende testprocedure regelmatig op een afgesproken tijdstip wordt uitgevoerd.

Ontvangers van SmartCell Services-berichten moeten ook worden gewaarschuwd voordat de test wordt uitgevoerd. Als alternatief kan het SmartCell-bedienpaneel in een geschikte testmodus worden geplaatst voordat de routinetest wordt uitgevoerd om te voorkomen dat er signalen worden verzonden.

De aanwezigen in het pand moeten op de hoogte worden gebracht van systeemtests die ertoe kunnen leiden dat de sirenes worden gebruikt.

Dagelijks onderhoud

Er moet elke dag een controle worden uitgevoerd om het volgende vast te stellen: -

- a) Zorg ervoor dat het SmartCell-bedienpaneel 'systeem normaal' toestand aangeeft (*dwz er mogen geen alarmen zijn en er mogen geen storings-leds branden*). Het OLED-display moet ook de juiste tijd en datum weergeven.

Opmerking: Als het paneel geen normale toestand aangeeft, noteer dan de omstandigheid in het logboek en onderneem de nodige actie.

- b) Controleer of eventuele fouten die de vorige dag zijn vastgelegd de juiste aandacht hebben gekregen.

Wekelijks onderhoud

Deze controles moeten normaal gesproken worden uitgevoerd door een verantwoordelijk personeelslid van het gebouw. Ze moeten ook worden uitgevoerd door de onderhoudsmonteur na alle routinematige onderhoudscontroles.



WAARSCHUW ALLE PERSONEEL DAT DE SIRENSES ZULLEN WORDEN GETEST. BEL NAAR DE MELDKAMER (INDIEN VAN TOEPASSING) EN INFORMEER DAT ER EEN TEST GAAT PLAATS VINDEN

De brandmeldsysteemtests moeten in overeenstemming zijn met de toepasselijke lokale installatiecodes.

De volgende controles moeten worden uitgevoerd: -

- a) Reinig indien nodig de voorkant van het SmartCell-bedienpaneel met een geschikt reinigingsmiddel. bijv. antistatische reinigingsdoekjes.
- b) Stel een brandmelder in als alarm door op het resetbare element te drukken. Raadpleeg de Installatiehandleiding van de brandmelder (*TSD087*) voor meer informatie over de werking van de brandmelder.
 - i) De interne zoemer van het SmartCell-bedienpaneel zal klinken (*tenzij uitgeschakeld tijdens het programmeren*).
 - ii) De rode 'BRAND'-led van het SmartCell-bedienpaneel en de bijbehorende rode LED 'BRAND GROEPENS' gaan branden.
 - iii) De SmartCell-brandsirene zal klinken, zoals geprogrammeerd.
 - v) De gekoppelde SmartCell-lichtflitsers werken ook.
 - vi) Het OLED-scherm van het SmartCell-bedienpaneel geeft de locatie van de alarmactivering aan.
 - vii) Het SmartCell-bedienpaneel en de relaisuitgangen van de ingangs- / uitgangsmelder werken, waardoor externe apparaten zoals geprogrammeerd worden geactiveerd. De ARC of SmartCell-servicesignalering wordt ook verzonden.
- c) Noteer het apparaat dat is gebruikt om de test te starten in het logboek van de locatie. Reset de brandmelder met de reset-toets en demp en reset het SmartCell-bedienpaneel. Raadpleeg de paragraaf 'Een geval van brand verwijderen' in de SmartCell-gebruikershandleiding (*TSD113*) voor meer informatie.
- d) Zorg ervoor dat SmartCell Services-berichten zijn ontvangen op de melder van de ontvanger (*indien van toepassing*).
- e) Neem contact op met de PAC (*indien van toepassing*) om te bevestigen dat het testsignaal is ontvangen en het signaal zich nu in de normale status bevindt. Bevestig dat de tests nu zijn voltooid.

Eventuele defecten moeten worden vastgelegd in het SmartCell-logboek en er moeten passende maatregelen worden genomen.

Zesmaandelijks onderhoud moet gebaseerd zijn op een risicobeoordeling, waarbij rekening wordt gehouden met het type systeem dat is geïnstalleerd, de omgeving waarin het werkt en andere factoren die van invloed kunnen zijn op de werking van het systeem op lange termijn overeenkomstig de toepasselijke lokale installatiecodes.

Halfmaandelijks onderhoud

De volgende controles moeten worden uitgevoerd: -

- a) Voer de wekelijkse controles uit.
- b) Controleer de vermeldingen in het logboek en onderneem de nodige acties.
- c) Test alle brandmelders en 50% van de automatische melders en bevestig de juiste werking.
- d) Controleer de signaalsterktewaarden van het apparaat ten opzichte van de geregistreerde niveaus bij inbedrijfstelling, overeenkomstig de minimumvereisten van SmartCell.
- e) Controleer alle storingsindicatoren door een STORINGS-omstandigheid in elke groep te simuleren, door het verwijderen van een apparaat van de montageplaat.
- f) Controleer visueel de staat van het SmartCell-bedienpaneel en andere hulpapparatuur op tekenen van vocht en andere achteruitgang.
- g) Voer een algemeen visueel onderzoek uit, test bevestigingen en pas het indien nodig aan.

Controleer spanning (24V, 12V, 6V), test stroomverbruik (mA), test stand-by-accu's bij belasting. Controleer alle accu-aansluitingen. Controleer de accu van het SmartCell-bedienpaneel. Het gebruik van een universeel meter wordt aanbevolen.

- h) De alarmfuncties van het SmartCell-bedienpaneel moeten worden gecontroleerd door de bediening van een detector of een brandmelder in elke groep. De werking van de alarmsirenes en elke link naar een PAC moet ook worden getest.
- i) Zorg ervoor dat een vrije ruimte van minimaal 750 mm in alle richtingen onder de hitte- en rookmelders behouden blijft en dat alle handbrandmelders onbelemmerd en opvallend blijven.

Eventuele defecten moeten worden vastgelegd in het SmartCell-logboek en er moeten passende maatregelen worden genomen.

Jaarlijks onderhoud

De volgende controles moeten worden uitgevoerd: -

- a) Voer alle halfjaarlijkse controles uit.
- b) Controleer de binnen- en buitenkant van het SmartCell-bedienpaneel visueel op schade.
- c) Controleer op schade en lak op alle detectieapparatuur.
- d) Controleer op schade en opeenhopingen van vuil aan rookmelders.

NIET SCHOONMAKEN; detectors **MOETEN** worden schoongemaakt en gerepareerd door de geautoriseerde vertegenwoordiger van de fabrikant.

- e) Controleer de bevestigingen voor het SmartCell-bedienpaneel en melders die deel uitmaken van het branddetectiesysteem.
- f) Controleer de kabelbevestigingen op het SmartCell-bedienpaneel en elk hulpparaat op correcte aansluiting.
- g) Alle overige melders en brandmelders die niet in de halfjaarlijkse controles zijn getest, moeten worden getest op juiste werking.
- h) Vervangende batterijen zijn vereist in de volgende apparatuur:
 - i) Informatiezender
- i) De paragraaf 'Informatie over de batterij verwijst naar de aanbevolen vereisten voor de batterij.
- j) Houd rekening met het volgende wanneer u de batterijen van het apparaat vervangt:
 - i) Gebruik alleen door de fabrikant goedgekeurde batterijtypes. Als u dat niet doet, leidt dat tot schade aan het product.
 - ii) Bij het vervangen van batterijen; verwijder alle oude batterijen alvorens vervangingen aan te brengen.
 - iii) Vermijd bij het verwijderen van batterijen van melders het gebruik van metalen instrumenten die kortsluiting kunnen veroorzaken.

Eventuele defecten moeten worden vastgelegd in het SmartCell-logboek en er moeten passende maatregelen worden genomen.

Driejaarlijks onderhoud

De volgende controles moeten worden uitgevoerd: -

- a) Voer alle jaarlijkse controles uit.
- b) Informeer de verantwoordelijke persoon dat "x" aantal batterijen moeten worden vervangen.
- c) Vervangende batterijen zijn vereist in de volgende apparatuur;
 - i) Alle draadloze melders
 - ii) Bedieningspaneel
- d) De paragraaf 'Informatie over de batterijen verwijst naar de aanbevolen vereisten voor de batterij.
- e) Let bij het verwisselen van batterijen van melders op het volgende:
 - i) Gebruik alleen door de fabrikant goedgekeurde batterijtypes. Als u dat niet doet, leidt dat tot schade aan het product.
 - ii) GEBRUIK GEEN batterijen van een ander type of leeftijd.
 - iii) Bij het vervangen van batterijen; verwijder alle oude batterijen alvorens vervangingen aan te brengen.
 - iv) Vermijd bij het verwijderen van batterijen van melders het gebruik van metalen instrumenten die kortsluiting kunnen veroorzaken.
 - v) Volg bij het vervangen van de batterij van het controlepaneel de paragraaf 'Batterij vervangen'!
- f) De verantwoordelijke persoon moet ervoor zorgen dat elke drie jaar *(of vaker als het elektrische systeem van het gebouw met kortere tussenpozen wordt getest)* de installatie moet worden getest in overeenstemming met de test- en inspectie-eisen van de huidige IEE-bedradingsvoorschriften. Eventuele gebreken moeten worden vastgelegd in het SmartCell-logboek en aan de verantwoordelijke persoon worden gemeld, en er moeten herstelmaatregelen worden genomen.
- g) Na afronding van het werk moet een testcertificaat aan de verantwoordelijke persoon worden gegeven.

Vervanging van de accu van het bedienpaneel



Opmerking: zorg ervoor dat een correct type accu wordt gebruikt. Zie de paragraaf 'Informatie over de accu' voor meer informatie.

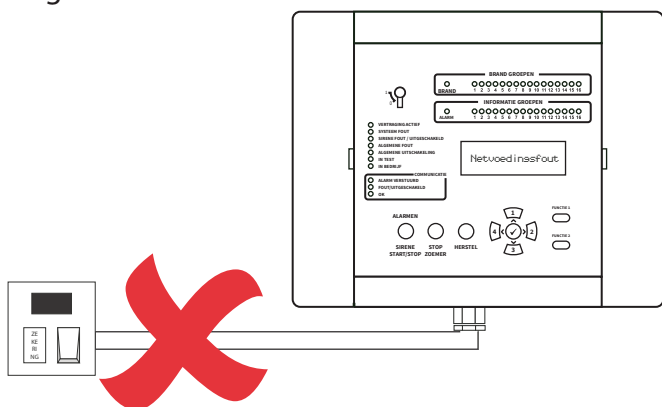


Opmerking: gooi uw accu's op een milieuvriendelijke manier weg volgens de plaatselijke voorschriften.

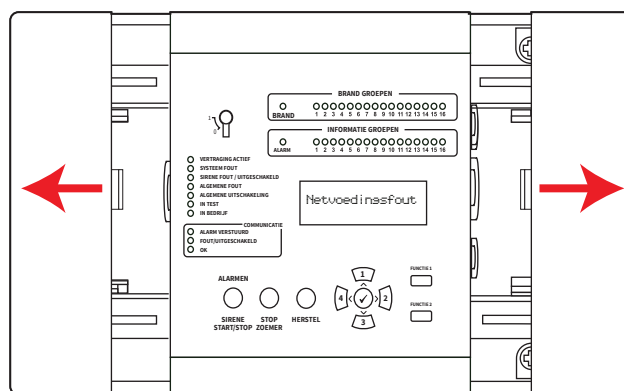
Bij het uitvoeren van een routine accuvervanging, moeten de volgende stappen worden gevolgd.

1 Ontkoppel de netvoeding

De netvoeding moet worden losgekoppeld voordat verdere werkzaamheden worden uitgevoerd.

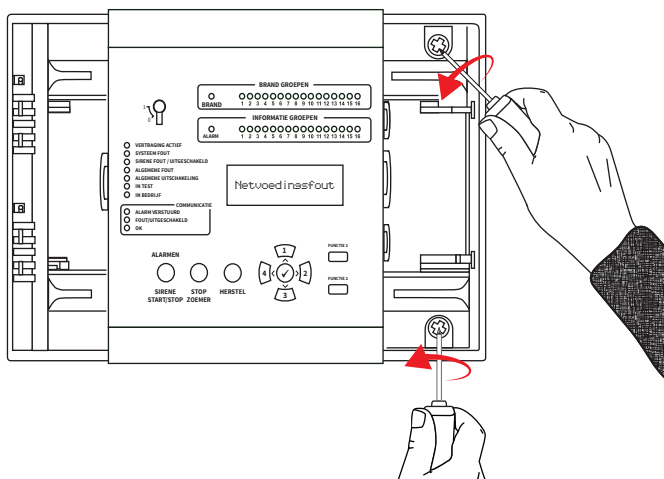


2 Maak de zijpanelen los



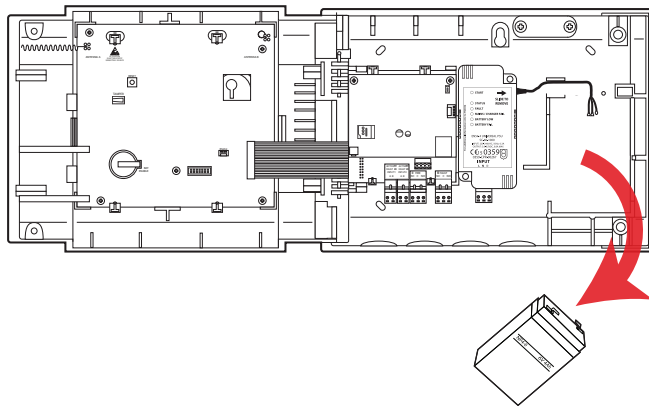
3 Open de deur

Draai de twee schroeven los en open vervolgens de deur.



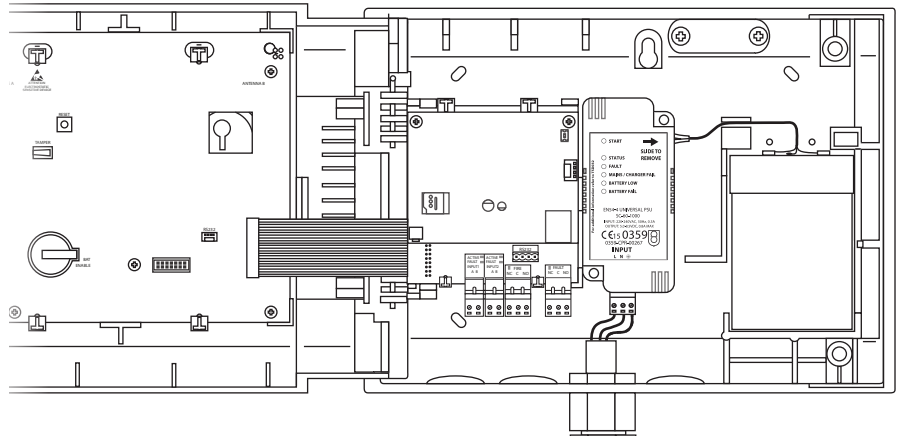
4 Verwijder de accu

Koppel de accu voorzichtig los en verwijder deze. De accu moet op een veilige plaats worden bewaard en tegen kortsluiting worden beschermd.



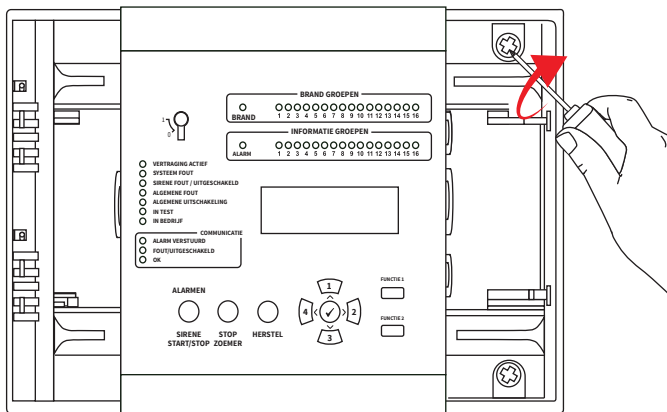
5 Vervang de accu

Plaats de accu's van het controlepaneel opnieuw en let daarbij op de juiste polariteit.



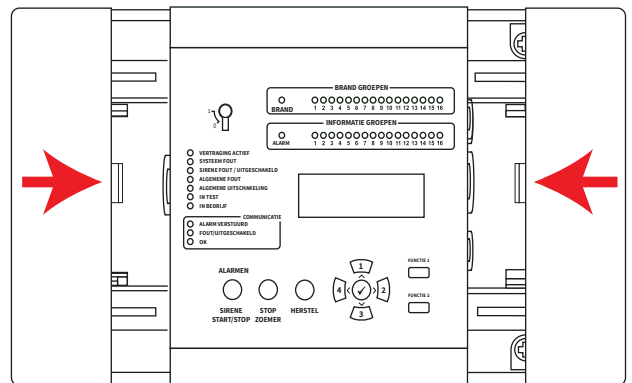
6 Sluit het bedienpaneel

Sluit de deur en draai de schroeven vast totdat ze vast zitten.



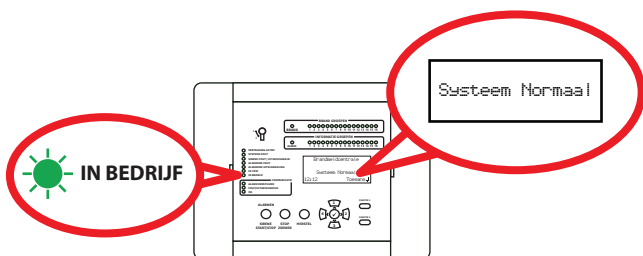
7 Bevestig de zijpanelen opnieuw

De zijpanelen moeten nu weer op hun plaats worden geklikt.



8 Stroom inschakelen

Schakel het bedienpaneel in. De groene voedings-led gaat branden en alle andere leds moeten uitgaan. Het scherm moet ook 'System Normaal' weergeven.



9 Controleer het paneel

Controleer of het paneel na 5 minuten storingsvrij is. De accu is vervangen.



Accugegevens

Apparatuurtype	Illustratieve levensduur van de accu	Vereiste accu's/ batterijen	Onderdeelnummer(s)
SmartCell-bedienpaneel	Tot 5 jaar (3 jaarlijkse vervanging aanbevolen *)	1x 6V 4Ah (Yuasa NP4-6 FR)	SC-006-004
Brandmelder	3 jaar†	2 x ER14505M 3,6 V lithium batterijen (Fanso of Titus)	SC-836-000
Alle detector-, sirene- en flitslichtvarianten, invoer- / uitvoermelders	3 jaar†	3 x ER14505M 3,6 V lithium batterijen (Fanso of Titus)	SC-836-000
Informatie zender	1 jaar†	1 x ER14505M 3,6 V lithium batterij (Fanso of Titus)	SC-836-000

* Accuduur tot 5 jaar, gebaseerd op normaal gebruik en omgevingsomstandigheden. Opmerking: het wordt echter aangeraden om de accu om de 3 jaar te vervangen om een standby-tijd van 48 uur van de accu te kunnen garanderen.

† Typische levensduur van de batterij, gebaseerd op normaal gebruik en omgevingsfactoren.

SmartCell

www.mysmartcell.co.uk

ASTEC B.V.

Kerkweg 70
6155 KN Puth (NL)
Tel.: +31 (0)46 443 55 77
Fax: +31 (0)46 443 04 82
E-mail: info@astec.nl
Internet: www.astec.nl

De informatie in dit document is correct op het moment van publicatie. EMS behoudt zich het recht voor om informatie over producten te wijzigen als onderdeel van de voortdurende ontwikkelingen ter verbetering van nieuwe technologie en betrouwbaarheid. EMS adviseert dat eventuele productdocumentnummers bij het hoofdkantoor worden gecontroleerd voordat een formele specificatie wordt geschreven.